

## 新型コロナウイルス感染症にうつらない、 うつさないために! ②

### 現在の感染状況は

世界的にも全国的にも増えている。家族内での感染が増え、さらに感染経路がわからず、いろんな年代の人が感染。中高年、高齢者の感染者が増えている。

これまでの感染状況から感染しやすい場面がわかってきました。  
今までの感染対策の基本を守りながら、  
以下の5つの場面に注意しましょう!

### 感染対策の基本

まめに手洗い、手指消毒、マスク着用  
体温測定、健康チェック、こまめに換気  
人との距離を開ける(最低1メートル)  
3密を避ける(密閉・密集・密接)

## 5つの感染しやすい場面

### 場面1. 飲酒を伴う懇親会

- ・飲酒の影響で気分が高揚し、注意力が緩慢となり大きな声になりやすい。
- ・狭い空間・長時間・大人数は感染しやすい。
- ・回し飲みや箸などの共用も危険。

### 場面2. 大人数や長時間の飲食

- ・長時間におよぶ飲食、接待を伴う飲食、はしご酒は食事に比べ時間が長引き感染しやすくなる。
- ・大人数だと声が大きくなりやすく飛沫しやすい。
- ・正面や真横に座った場合に感染しやすくなる。



### 場面3. マスクなしでの会話

- ・マスクなしで近距離で会話することで飛沫感染での感染リスクが高まる。
- ・昼カラオケなどで事例が確認されている。
- ・車やバスで移動する際は車中でも注意が必要。

### 場面4. 狭い空間での共同生活

- ・長時間にわたり閉鎖空間が共有されるため感染しやすい。
- ・寮の部屋やトイレなどの共用部分での感染が疑われる事例が報告されている。



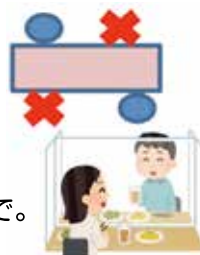
### 場面5. 居場所の切り替わり

- ・休憩時間や更衣室、喫煙所での感染事例が報告されている。

## 予防策

- ・少人数で、なるべく普段一緒にいる方と。
- ・深酒、はしご酒はしない。適量に。
- ・箸やコップは使いまわさない。
- ・小皿に分けて。

- ・体調が悪い人は参加しない。
- ・席の配置は斜め向かいにする。
- ・会話する時はなるべくマスクを着用。
- ・換気が適切に行われているなどガイドラインを遵守した場所で。



- ・会話する場合は必ずマスク着用する。
- ・バスの中や車内で移動する場合でも換気し、必ずマスクを着用。



- ・手洗いやアルコール消毒の徹底。
  - ・寮の部屋やトイレなどの共用部分のこまめな掃除や消毒。
  - ・体調の悪い人は入浴を最後にする。
  - ・体調の悪い人は個室を使用することや寝室を別にするなど工夫する。
- 「新型コロナウイルス感染対策 家庭内でご注意いただきたいこと～8つのポイント～」  
厚労省を参考に!(次ページ)



- ・休憩時間や更衣室でも会話はマスク着用で。
- ・喫煙所では人との距離を置いて会話を謹む。



## 「新型コロナウイルス感染対策 家庭内でご注意いただきたいこと ～8つのポイント～」

### ① 部屋を分けましょう。

感染が疑われる方は個室にいて、部屋からは極力出ないようにする。

### ② 感染者のお世話はできるだけ限られた方にする。

持病のある方や妊婦さんはお世話をするのを避けてください。

### ③ 家でもマスクをつけましょう。汚れたマスクは清潔なものと交換する。

### ④ こまめに手を洗いましょう。手洗いがなければアルコールでの手指消毒を。

### ⑤ 換気をしましょう。定期的に換気。

### ⑥ 手で触れる共有部分は消毒しましょう。

次亜塩酸ナトリウム希釈液やアルコールでドアノブやスイッチなどを拭く。タオル類は共有しない。

### ⑦ 汚れたリネンや衣服を洗濯しましょう。扱うときは手袋、マスクを着用し、家庭用洗剤で洗う。

### ⑧ ごみは密閉して捨てましょう。使用したティッシュなどは密閉して捨てる。



## 寒い季節の感染防止のポイント

### 1. 基本的な感染対策の実施

マスクの着用（ウイルスをうつさない）と手洗い・手指消毒。

人と人との距離を確保（1mを目安に）大声をださない。

5つの感染しやすい場面と予防策を参考に。

3密を避ける。（密閉空間・密集場所・密接場面）

買い物やジョギングなどはすいた時間に。



### 2. 寒い環境でも換気の実施

換気扇による常時換気を。

室温が下がらない範囲で、常時窓を開ける。

（窓を少し開け室温は18度以上を目安に。）

### 3. 適度な保湿

換気しながら加湿、加湿器使用や洗濯物の室内干し。



外出が少なくなってきましたので以下のことを心がけましょう!

普段通りの規則正しい生活



すいている時に買い物・散歩  
室内で体操を。



メールや電話で  
話しましょう。



## 最新のCT装置を導入しました

2020年9月よりAquilion Prime SP(Canon)が稼働しました

この装置の導入により、当院のCTは320列、80列、64列の3台体制になり、より多くの検査が可能となりました。



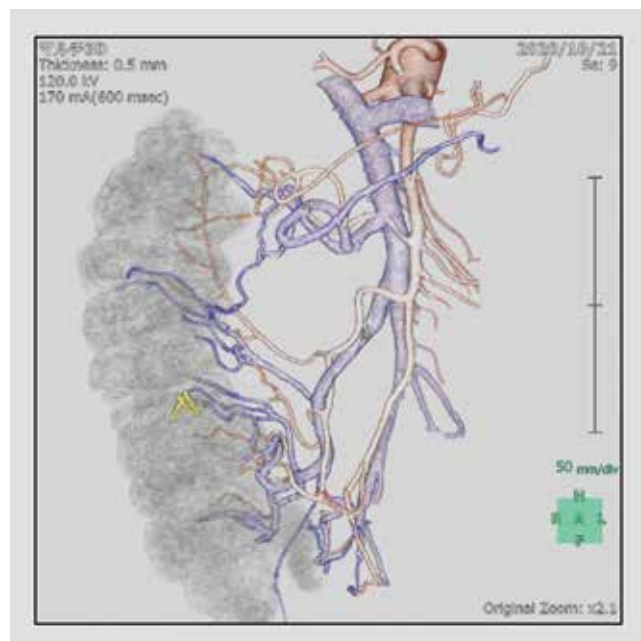
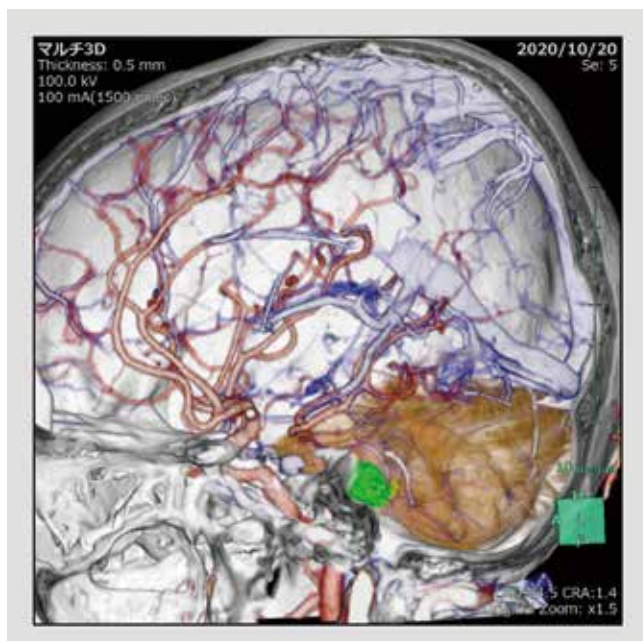
### この装置の特徴

このCTは80列で短時間で全身の撮影が可能です。  
また、AI(人工知能)によるDeep Learningを用いた再構成技術“Aice”により従来より低被ばくで高画質な画像を撮ることができます。

	胸部		頭部	
	CTDIvol	DLP	CTDIvol	DLP
DRLs2020	13	510	77	1350
西和医療センター Aquilion Prime SP	4	178	41	949

上表のとおり被ばく線量の指標とされる日本の診断参考レベル（DRLs2020年度版）と比較しても1/2～1/3の低線量で検査をしています。※1

※1被ばくと画質はトレードオフの関係にあり被ばくが少ないことが必ずしも良いとはいえません。



撮影した画像より3D画像を作成しています。  
手術支援画像として血管や腫瘍、  
神経等を描出しています。



これからも質の高い医療を提供できるよう努力してまいります。

## 看護部・特定行為実践看護師の活動

### 看護師特定行為とは

団塊の世代が75歳以上となる2025年に向け、今後の医療を支えるために保健師助産師看護師法の一部改正によって、平成27年10月1日より特定行為研修（38特定行為21区分）が始まりました。

特定行為とは、診療の補助の一部に位置づけられ、看護師が手順書をもとに行う実践的な理解力、思考力及び判断力並びに高度かつ専門的な知識及び技能を必要とされる38の医行為を指します。厚生労働省では2025年までに約10万人以上の特定看護師を育成する方針で、令和2年7月現在、修了者総数2646名です。

奈良県西和医療センターではこの研修を修了した看護師を「特定行為実践看護師」と呼び、現在7名の特定行為実践看護師が活動しています。

患者さんが安心して医療を受けられるよう、特定行為実践看護師がより専門的な看護の視点で関わり、早い段階でチーム医療が行えるよう活動しています。



2020年3月に看護師特定行為研修・急性期コースを修了し、現在循環器内科病棟・CCUで勤務しています。患者さんの状態に合わせた侵襲的・非侵襲的呼吸器の設定変更や、直接動脈穿刺による採血、中心静脈カテーテルの抜去等を行っています。

また、看護師に対する研修を行い、カンファレンスや看護ケアを一緒に行いながらともに考え、よりよい医療・看護の提供ができるよう関わっています。

CCU勤務・特定行為実践看護師  
上籠 美香

患者およびご家族の皆さまへ

奈良県西和医療センターでは

**特定行為実践看護師**が  
働いています

**医学**と**看護**の視点で  
“あなた”を支えます



〈特定行為実践看護師の活動〉

人工呼吸器  
の管理

ろう孔、  
傷の管理  
関連

輸液の  
調整

その他、  
健康に関する  
様々な相談

特定看護師とは実務経験が5年以上あり、国が定めた研修を終えた看護師です

## ●西和医療センター便り●

当センターへの紹介状をお持ちの方は  
事前予約をお願いいたします。

コロナ禍の影響で診療の縮小が免れない状況になってきています。

当センターで必要な診療・検査をできるだけ少ない待ち時間でお受けするために紹介受診の事前予約をお願いします。

※予約は、かかりつけ医から、または患者さん個人からの予約が可能です。



予約専用  
電話

奈良県西和医療センター 地域医療連携室

**TEL: 0745-32-0531 (直通)**

月～金曜日(8:30～20:00) 土曜日(9:00～13:00)

## 発熱外来認定医療機関のための COVID-19感染対策研修会を行いました。

発熱外来認定制度の申請を準備されている医療機関の医師や医療スタッフを対象に、知識だけでなく个人防护服の着脱やゾーニング分け、検体採取方法などの技術的な内容を含めた研修を行いました。

10月15日、29日、11月11日、26日、12月11日の5日間、合計9回の開催で、39施設88名の参加がありました。

西和地域医療機関の皆さまの、“コロナ感染症から地域住民を守りたい!”という熱意を感じる研修でした。

医療関係者も地域住民の皆さまも、一人一人ができることを考え実践し、コロナウイルス感染対策に取り組んでいただきたいと、強く願っております。



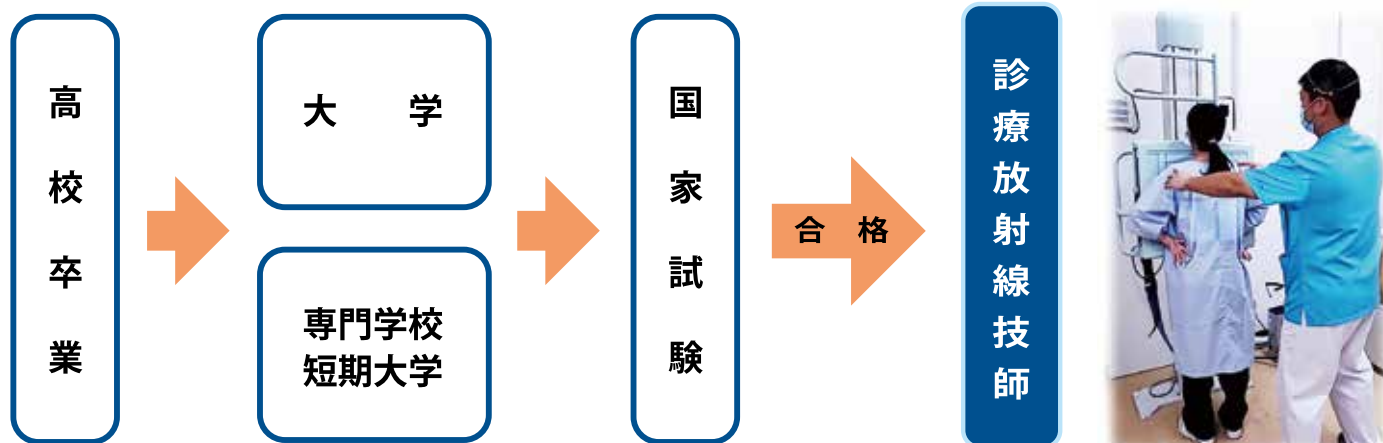
講義風景



个人防护具の装着

# ファミリー特集 病院で働こう!!

## 第4回 診療放射線技師になるには



当院では、一般撮影（レントゲン撮影）・骨密度検査・乳房撮影検査・CT検査  
MRI検査・X線TV検査・血管造影検査・核医学検査などさまざまな業務に携わっています。  
これらの検査では、息を止めてもらったり患者さんの協力が必要になってきます。  
チーム医療の中で、色々な検査に関わることができ、やりがいのある職業です。  
この機会に、診療放射線技師について興味をもていただければ幸いです。



診療放射線技師は、診断や治療の手助けとなる検査画像を提供します。X線検査では、放射線を用いて人体の内部や骨の状態をうつしだします。患者さんにとってどのような撮影が最適かを都度考え、工夫していきます。他にも様々な検査がありますが、どれも奥が深いなあ、、、と感じとてもやりがいのある仕事です。

診療放射線技師 2年目



放射線は、現在医療の診断・治療に欠かすことができない存在で、現在多くの医療機関で診療放射線技師が活躍しています。放射線、磁気などを利用して人体の構造や機能に関する様々な情報の画像化を行ったり、コンピュータによる画像処理を行います。また画像診断補助や放射線利用のエキスパートとして病院に無くてはならない存在となっています。知識や技術だけでなく、患者さんの心に寄り添い、必要とされる医療人を目指しています。

中央放射線部 技師長 大園 一幸



## ● お知らせ ●

### 地域住民対象の公開講座

新型コロナウイルス感染拡大の影響により、公開講座が当面の間、中止となっております。今後は、再開の日程が決まり次第、改めてお知らせいたします。ご理解の程よろしくをお願いいたします。



### 医療職対象の講座

#### 第73回地域医療連携講座

●令和3年3月17日(水)

小児科医長 越智聡史

「熱性けいれん」

皮膚科医員 中島杏奈

「全身疾患を背景に生じる皮膚症状」

Zoomを利用したオンラインによる講座となります。

\*変更の可能性もあります。

詳細はお問い合わせ

下さい。



## ■ 無料臨時駐車場(病院から南へ向かい国道25号線沿いに徒歩3分)の新設についてのお知らせ

「西和医療センター発熱外来クリニック」を第2駐車場に建設して、新型コロナウイルス感染症診療を開始して以来、一般診療のためにお車で来院して頂いている患者の皆さまには、駐車スペース不足による大変なご迷惑をおかけしております。この度、近隣の土地を所有される方のお力添えを頂戴し、「無料臨時駐車場(20台分)」を設置することができました。国道25号線沿いの病院南に位置する翠悠会王寺診療所のさらに南側の土地でございます。病院から徒歩で3分ほどの距離ですが、無料駐車場とさせていただきますので、西和医療センターにお車でお越しの皆さまにご利用いただければと考えております。なお、西和医療センターに無関係の車両に関しましては、警察に連絡してレッカー移動などの対処をさせていただきます。少ない駐車スペースを有効に利用していただけるよう、皆さまのご協力を引き続きお願いいたします。これからも長期間続くことが予想される新型コロナウイルス感染症の時代、住民の皆さまの命と健康を守るため、西和医療センターは努力を続けて参りたいと考えております。住民の皆さまのご支援とご協力をよろしくお願い致します。



「ファミリー」は年に4回の発刊を予定しています。地域の皆様の健康に役立ち、親しまれ愛される紙面作りをめざしていきます。

住民の皆さまに役立つ情報・当院との連携についてなど、地域の登録医の先生方の投稿をお待ちしています。詳細は地域医療連携室へお問い合わせください。

発行・編集

奈良県西和医療センター情報誌

発行日 令和3年2月1日

編集者 地方独立行政法人奈良県立病院機構

奈良県西和医療センター 広報委員会

〒636-0802 生駒郡三郷町三室1-14-16

TEL:0745-32-0505(代表) FAX:0745-31-1354

