

患者さんを家族のように愛する・いい医療をより多くの患者さんへ

奈良県西和医療センター情報誌

ファミリー

～みむる～

第17号

令和2年
8月



新患者支援センター長からのご挨拶

新副院長からのご挨拶

新任医師紹介

診療科案内(放射線科)

各部門からの情報:薬剤部/栄養管理部

ファミリー特集 病院で働こう!!

西和医療センター便り

お知らせ



地方独立行政法人 奈良県立病院機構

奈良県西和医療センター

Nara Prefectural Seiwa Medical Center

新患者支援センター長からのご挨拶



地方独立行政法人 奈良県立病院機構
奈良県西和医療センター患者支援センター長
吉田 太之

平素から、関係各位の皆様には大変お世話になっております。さてこの度、前センター長の土肥直文院長に代わり、令和2年5月1日から患者支援センターを担当させて頂くこととなりました。これまで消化器・糖尿病内科に関する事では、本当に多くの先生方にご支援を頂いて参りましたが、今後は診療科に関わらず、すべての患者さんのため地域の先生方と協力し、前方および後方連携をより一層発展させていきたいと考えております。さらに、新型コロナウイルス感染症に関わる診療においても、しっかりと地域の先生と連携を行っていく所存です。地域医療の中で西和医療センターがしっかりと役割を果たせるように職員一同努力しますので、今後とも叱咤激励の程よろしくお願い申し上げます。

新副院長からのご挨拶



奈良県西和医療センター
副院長 たけしま 竹嶋 としちか 俊近

専門医

日本整形外科学会専門医
日本整形外科学会脊椎脊髄病医
日本脊椎脊髄病学会指導医
日本整形外科学会脊椎内視鏡下手術・技術認定医
奈良県立医科大学整形外科臨床教授

専門分野

脊椎脊髄・整形外科一般

令和2年7月1日より、奈良県西和医療センターに赴任いたしました竹嶋俊近です。平成2年に奈良医大を卒業し、整形外科に入局しました。整形外科の中でも特に脊椎疾患の治療に力をいれて診療を行っています。

「首が痛い」、「手がしびれる」、「転びやすくなった」などの症状は頸椎疾患でよく見られる症状です。代表的疾患に頸椎椎間板ヘルニアや頸部脊柱管狭窄症があります。

「腰が痛い」、「強い足の痛みがある」、「歩くと足がしびれる」などの症状は腰椎疾患でよく見られる症状です。代表的疾患に腰椎椎間板ヘルニアや腰部脊柱管狭窄症があります。

また、高齢者の方で背中や腰が痛くて、寝返りがうてなかったり座れない場合は骨粗鬆性椎体骨折の可能性がります。

このような症状がありましたら整形外科を受診して頂きたいです。

症状が軽い場合は内服薬や注射などによる保存的治療を行いますが、強い症状が改善しない場合は手術治療が必要になります。患者の皆様によって症状もさまざまですので、診察や各種検査を行い、手術方法・予想経過・手術に伴う合併症のリスクについて十分検討したうえで行います。

手術に関しては、内視鏡を用いてヘルニアをとる脊椎内視鏡手術や、より小さな傷で神経周囲組織を傷つけることなく固定を行う側方侵入椎体間固定術、骨粗鬆症性椎体骨折に対して小さな傷でセメント充填を行う椎体形成手術など、患者さんへの負担を減らしながら従来法と同等かそれ以上の手術効果の得られる最新の低侵襲手術を積極的に取り入れています。

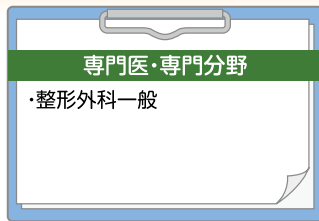
新任医師紹介

令和2年5月18日付

整形外科専攻医



みうら ゆうすけ
三浦 佑介

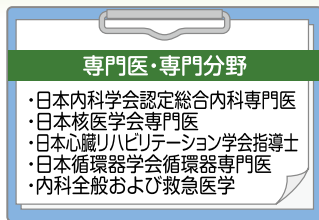


令和2年7月1日付

循環器内科医長



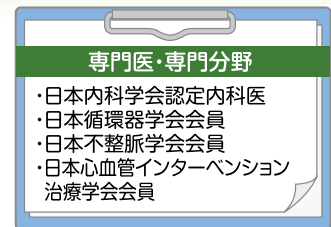
おかやま さとし
岡山 悟志



循環器内科医長



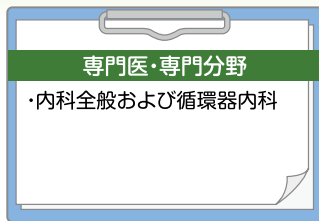
ひらい かえこ
平井 香衣子



循環器内科専攻医



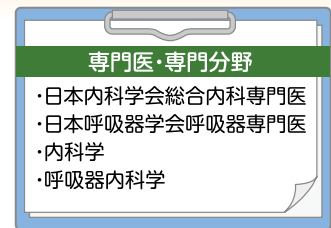
きかわ ともこ
紀川 朋子



呼吸器内科医長



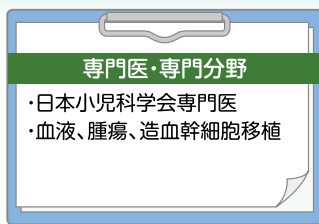
たむら みどり
田村 緑



小児科医長



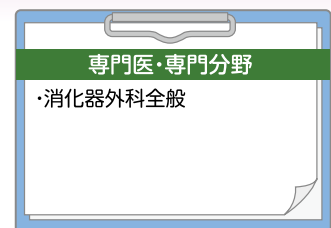
おち さとし
越智 聡史



外科専攻医



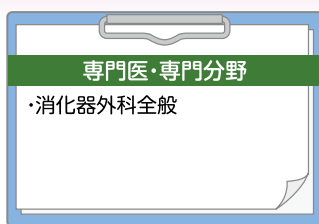
さかた たけし
阪田 武



外科専攻医



そが まさひろ
曾我 真弘



放射線科

【診療の内容】

放射線科では、単純X線写真、CT、MRI、核医学検査（RI）、血管造影検査などの画像診断と、画像診断技術を駆使した局所治療であるIVR（アイ・ヴィ・アール:画像下治療）を行っています。

<画像診断について>

現代の医療において、画像診断の果たす役割は非常に大きく、当センターでも毎日、多くの画像検査が行われています。画像診断技術は、今なお日々進歩しています。正確な画像診断は、適切な治療のために必須です。当センターでは、画像診断に精通した放射線診断専門医が、あらゆる先端技術を駆使して、それぞれの患者さんの症状に合わせた安全で正確な画像診断を行うよう努めています。

放射線科医が患者さんと直接お会いする機会は少ないですが、当センター内のどの科で診療を受けられても、我々放射線科医が画像診断に関与し、患者さんが受ける医療の質を陰で支えています。

<IVR:画像下治療について>

IVRとは、X線やCT、超音波などの画像診断装置で体の中の状態を透かして見ながら、体の外からカテーテルという細い管や、針、ステントやステントグラフトという金属でできた管などを用いて行う治療です。カテーテルを血管や、消化管、胆管、尿管など、体内に張り巡らされている管に通して、治療のターゲットとなる臓器に正確に到達させ、効果的な局所治療を行うことができます。皮膚や臓器を切らずに施行できますので、外科手術に比べて、患者さんの体への負担が少ないという特徴があります。当センターの放射線科では、IVR専門医が、高度な技術を駆使して、さまざまなIVR治療を行っています。

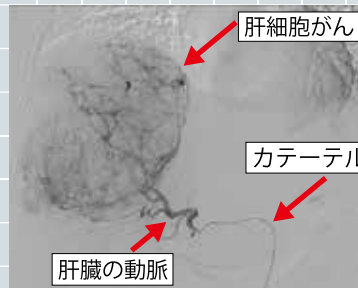
IVRでは、どんな治療ができますか。

肝細胞がんに対する動脈塞栓術

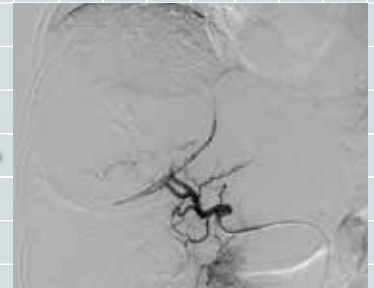
がんを養っている血管に抗がん剤を注入、または血管をつめて、がんを死滅させます。



日本IVR学会作成パンフレットより
許可を得て引用



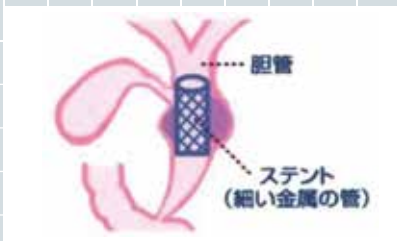
治療前:がんを栄養するたくさんの血管が写っています。



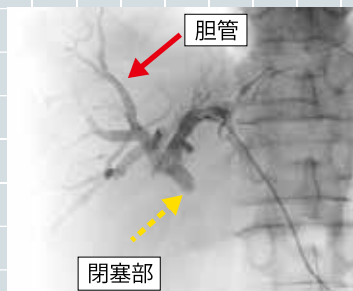
治療後:カテーテルから血管をつめる薬を流したので、がんを栄養していた血管が写らなくなっています。

がんによる黄疸に対する胆管ステント留置術

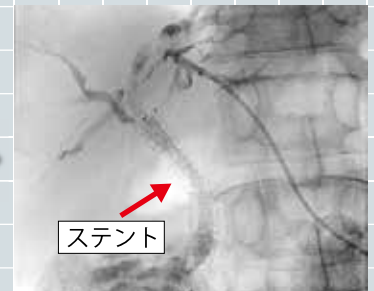
がんによって細くなった胆管をステント(細い金属の管)で広げて、胆汁の通りをよくします。



日本IVR学会作成パンフレットより
許可を得て引用



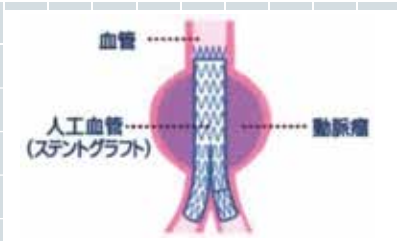
治療前:肝臓の中の胆管は写っていますが、下のほうの胆管はがんのために閉塞しています。



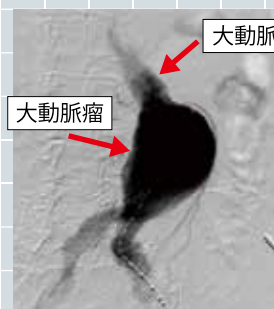
治療後:がんで狭くなっていたところをステントで広げたので、胆汁の流れが良くなっています。

大動脈瘤に対するステントグラフト留置術

瘤をつかって今にも破裂しそうな血管に、人工血管(ステントグラフト)を留置して、大出血を防ぎます。



日本IVR学会作成パンフレットより
許可を得て引用



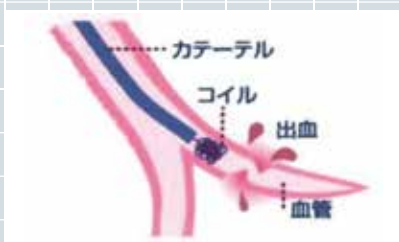
治療前:大動脈が拡張して瘤となり、破裂しそうなサイズです。



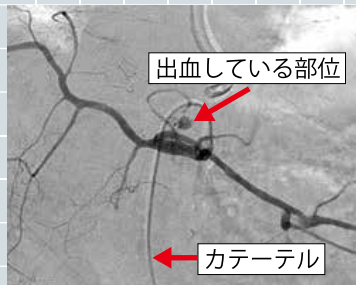
治療後:ステントグラフトを挿入して、拡張した瘤の中に血液が流れなくなりました。

出血を止める動脈塞栓術

交通事故などで破れて出血している血管に、コイルなどの詰め物をして止血します。



日本IVR学会作成パンフレットより
許可を得て引用



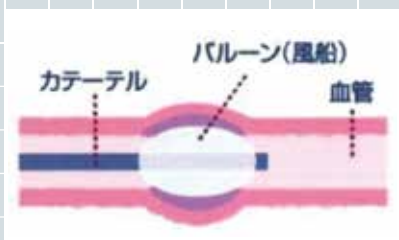
治療前:動脈から噴き出している出血を把握する。



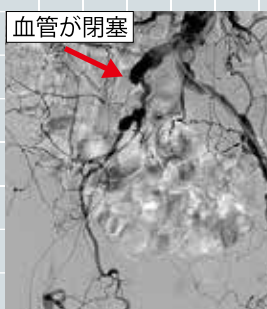
治療後:出血部にコイルを挿入して、出血を止めました。

動脈狭窄に対するステント留置術

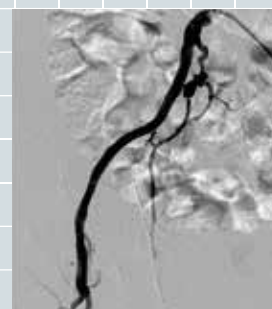
動脈硬化で狭窄して血流の悪い動脈を、バルーンやステントで広げて、血の流れをよくします。



日本IVR学会作成パンフレットより
許可を得て引用



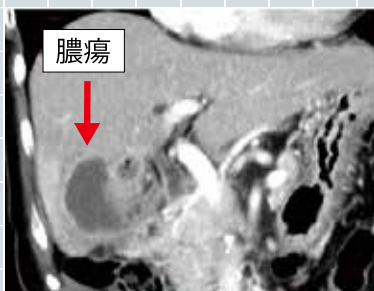
治療前:右足の付け根の血管が閉塞して、血の流れが悪くなっています。



治療後:ステントにより血管が広がって、血の流れがよくなりました。

膿瘍に対するドレナージ術

膿瘍にドレナージチューブを挿入して、膿を体の外に排出させます。



治療前:肝臓の中に膿がたまっています(膿瘍)。



治療中:右の側壁から膿瘍内に留置します。



治療後:膿瘍は小さくなっています。

薬剤部

造影剤について

1 造影剤の使用目的と副作用について

造影剤とは、画像診断の際に画像にコントラスト(白黒の差)を付けたり、特定の臓器を強調するために投与される医薬品です。診断の精度を上げるメリットがある一方で、副作用をとまなう場合があります。

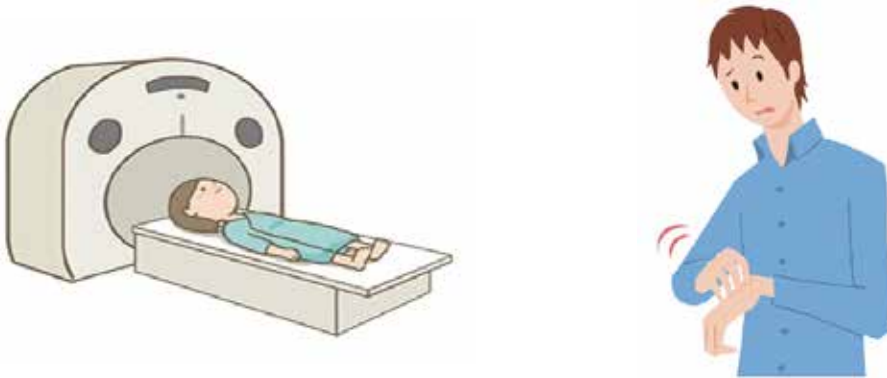
副作用の大部分は、発疹やかゆみなどの軽い皮膚症状です。

しかし、他の薬剤の場合と同様に、ショックやアナフィラキシー様反応などの重い症状を認めることもあります。

副作用症状のほとんどが、使用後ごく短時間の内に出現します。

まれに1～2時間後から数日後にかけて遅れて出現する場合がありますので、帰宅後も注意が必要です。

以前に造影剤で副作用の出たことのある方は事前に担当医へお知らせ下さい。



2 ヨード系造影剤とビグアナイド系糖尿病治療薬の相互作用について

ビグアナイド系糖尿病治療薬を服用中の人は、ヨード系造影剤の使用により、一時的に腎機能が低下し、乳酸アシドーシスを起こすことがあります。

乳酸アシドーシスは、血液中の乳酸値が異常に増えて血液が酸性になる副作用です。主な症状は、吐き気や嘔吐、息が苦しい、筋肉痛などが知られています。

検査時、緊急に検査を行う必要がある場合を除き、服用を一時的に中止する場合がありますので担当医の指示を守ってください。

ビグアナイド系糖尿病治療薬を含む薬(一部抜粋)



栄養管理部

🍊 夏野菜レシピ 🍅

夏の暑さによる自律神経の乱れなどによって起こる「夏バテ」。

夏バテを解消するためには、食事からたんぱく質やビタミンなどの栄養を摂取することが大切です。

水分が多く、体を冷やす効果のある夏野菜。旬の時期は味も別格です。

トマト 🍅

- ・抗酸化作用のあるリコピンが豊富に含まれる
- ・がんや動脈硬化の予防になる
- ・熱に強く、油で吸収率 UP
- ・油での調理がおすすめ

ピーマン 🌶️

- ・コラーゲンの合成を助け、メラニン色素の沈着を防ぐ
- ・ビタミン C は調理により壊れやすいが、ピーマンは組織が強いため、安心して炒められる

オクラ 🍆

- ・オクラのネバネバはムチンという水溶性食物繊維(整腸作用)
- ・冷えによる胃腸の不調が現れる前に、積極的に取り入れると良い

ナス 🍆

- ・ポリフェノール成分の「ナスニン」が皮に含まれる
- ・活性酸素の働きを抑え、がんや老化を防ぐ
- ・皮ごと食べるのがおすすめ

夏野菜の焼き浸し

🍆 材料 (3~4人分)

たくさん作って冷蔵庫で冷やせば、ひんやり常備菜に♪



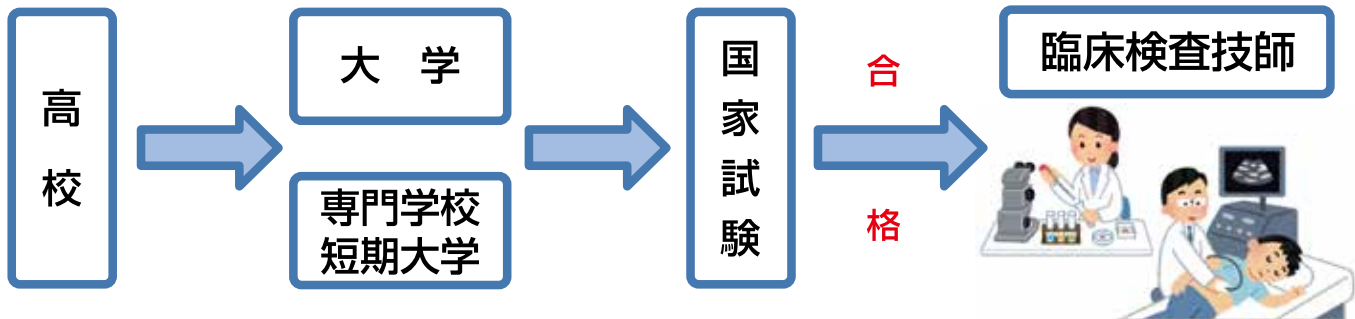
アスパラ	1 束		
オクラ	8本		
パプリカ	各 1/2 個	★ 調味液	
ピーマン	2 個	だし	200cc
ナス	2 本	砂糖	小さじ 1
しょうが	1 かけ	醤油	大さじ 2
サラダ油	適量	みりん	大さじ 1

🍅 作り方

- ① アスパラは食べやすい長さに切る。オクラはヘタとガクの部分を除き、塩で表面をこすってうぶ毛を取り、塩を洗い流す。パプリカとピーマンは乱切り、ナスは輪切りにする。
- ② 鍋に★を入れ、ひと煮立ちさせ火を止める。
- ③ フライパンにサラダ油を熱し、しょうが以外の野菜を焼く。
- ④ 熱いまま②の調味液へしょうがと一緒に加え、20分程度漬ければ完成!

ファミリー特集 病院で働こう!!

第二回 臨床検査技師になるには



臨床検査技師になるには、高校卒業後、養成施設で3年以上学んで国家試験の受験資格を得る必要があります。養成校には4年制大学、3年制短大、専門学校があります。

臨床検査技師って主にどんな事をしているの？

臨床検査技師が行う検査はすべて医師の指示に従い行われています。いくつかの部門に分かれており、患者さんから採取した検体を扱う一般検査（尿検査、便検査）、血液検査、生化学検査や、患者さんの体を直接検査する呼吸機能検査、心電図、心臓超音波、脳波検査、血液型や輸血製剤を検査する輸血検査、がん細胞を見つけ出す病理検査などの検査を行います。

実際に働いている臨床検査技師の声

患者さんに安心して検査を受けて頂き、正確な検査結果を先生方へ届けることを常に意識して仕事を行っています。その中で検査結果が患者さんの病気の診断や治療方針の決定に少しでもお役に立てたと分かったときに臨床検査技師になってよかったと感じます。また、患者さんからのあたたかい言葉にパワーを頂き、毎日笑顔で頑張ることができています。皆さんにも臨床検査技師という仕事に興味をもって頂けたら嬉しいです。



臨床検査技師は、患者さんを直接検査する生理機能検査と検体（血液・尿など）を検査する部門があります。私自身は検体からがん細胞を見つけ出す検査をしてきました。見逃しの無いように集中力のいる検査ですが、やりがいのある仕事です。また新型コロナウイルスの検査も臨床検査技師が行っています。臨床検査技師を目指してみませんか。

中央臨床検査部 技師長

看護補助者を募集しています

看護補助者は、医療の現場で、看護師のサポートをする仕事です。

患者さんの身の回りのお世話（食事の介助、入浴の介助、ベッドメイキングなど）や、移動介助、搬送（物品を届けたりする）業務などがあります。

当院では、20代から50代の先輩たちが働いており、看護職・看護補助者が協力してよりよい看護サービスを心がけています。

人が好き、人のお世話がしたい、人の役に立つ仕事がしたいと思っている人、看護補助者として働いてみませんか？

まずは、ご連絡ください。

勤務時間

- ・早出・日勤・遅出勤務 7:00～21:00の間
実働1日7時間45分以内 週5日以内
- ・準夜勤 16:45～1:30
- ・深夜勤 0:30～9:15
- ・夜勤（準・深通し夜勤） 16:45～9:15



<勤務の例>

フルタイム勤務（週5日勤務）で、週1回 通し夜勤または準夜勤か深夜勤を2回では、

月	火	水	木	金	土	日
日勤 8:30～17:15	日勤 8:30～17:15	日勤 8:30～17:15	準夜	深夜	休	休

<月収例>

- 看護助手 224,355円
176,820円（基本給、地域手当、有期職員特別手当）+夜勤手当等
- ヘルパー 244,553円
195,195円（基本給、地域手当、有期職員特別手当）+夜勤手当等

勤務地・・・〒636-0802 奈良県生駒郡三郷町三室1丁目14-16（王寺駅から徒歩15分）

地方独立行政法人奈良県立病院機構 奈良県西和医療センター内

病棟・診療外来・検査科・手術室

*勤務場所、勤務時間など、なるべくご希望に添えるようにいたします。

条件・・・資格および経験は不問 年齢制限なし

「看護師になりたいけど、まず医療の現場を知ってみたい!!」という人もOK。

研修・・・日常生活にかかわる業務、守秘義務、個人情報保護、医療安全、感染防止など

その他・・・被服貸与（ユニホーム・シューズ）

健康診断 2回/年

連絡先：西和医療センター看護部長室
0745-32-0505（平日9:00～17:00）



● お知らせ ●



6月より 正面玄関の 開放時間を

午前 8:00 に変更しています！

新型コロナウイルス感染症の院内感染防止のため来院される全ての方を対象に、体調確認をさせて頂いています。

これに伴い、病院の出入り口を正面玄関に限定しています。ご理解とご協力をお願いいたします。



発熱外来クリニック (完全予約制) について



新型コロナウイルス感染症の診療体制を強化するために、第2駐車場に発熱外来クリニックを開設いたしました。

一般の患者さんは、**奈良県庁の帰国者・接触者相談センター**に電話で相談したうえで**予約診察**となっております。
(☎0742-27-1132 平日、土日祝とも24時間対応) **(当センターでは予約できません)**

※詳細はホームページをご確認ください。

<当院へのアクセス>



地域医療支援病院として、地域と力を合わせて、これまで以上に地域包括ケア・在宅医療の推進にも力をいれて取り組んでいきたいと思っています。

「ファミリー」は年に4回の発刊を予定しています。地域の皆様の健康に役立ち、親しまれ愛される紙面作りをめざしていきます。

住民の皆様役に役立つ情報・当院との連携についてなど、地域の登録医の先生方の投稿をお待ちしています。詳細は地域医療連携室へお問い合わせください。

発行・編集

奈良県西和医療センター情報誌

発行日 令和2年8月1日

編集者 地方独立行政法人奈良県立病院機構

奈良県西和医療センター ファミリー編集委員会

〒636-0802 生駒郡三郷町三室1-14-16

TEL:0745-32-0505(代表) FAX:0745-31-1354

