

患者さんを家族のように愛する・いい医療をより多くの患者さんへ

奈良県西和医療センター情報誌

# ファミリー

～みむる～

復刊  
第11号  
平成31年  
2月



ごあいさつ

診療科紹介:心臓血管外科

病気の話:①心臓の病気 ②血管の病気

各部門情報:臨床工学技術部

診療科紹介:眼科

病気の話:日本人の緑内障

各部門情報:薬剤部

西和医療センター便り

公開講座案内



地方独立行政法人 奈良県立病院機構

奈良県西和医療センター

Nara Prefectural Seiwa Medical Center

# ごあいさつ



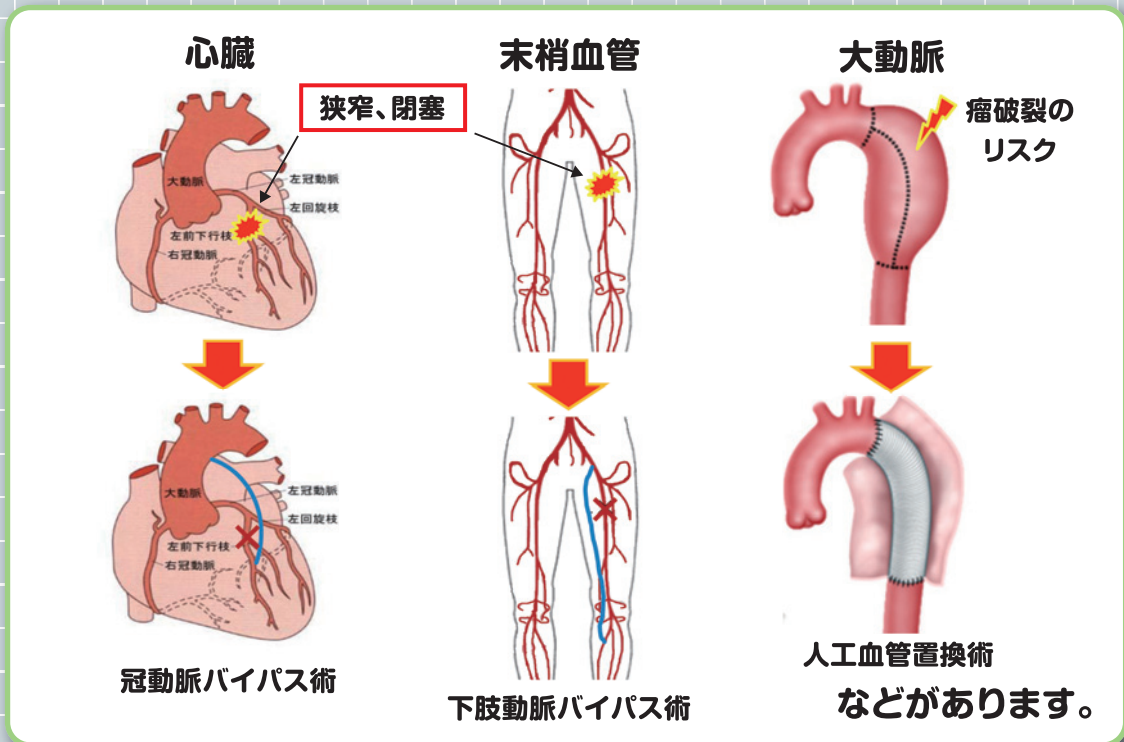
副院長・患者支援センター長  
土肥直文

2019年最初のファミリーユミむろの特集は心臓血管外科と眼科です。この2つの診療科は2018年後半に大きく変貌を遂げ、成長した診療科です。心臓血管外科は奈良県西和医療センターの集学的循環器治療センターの核となり、多くの患者さんの手術治療を行っています。昨年夏に2人の心臓血管外科医（丹羽医師と鹿庭医師）が西和医療センターに赴任し、田村心臓血管外科部長の両腕となることで、飛躍的に手術数が伸びています。心臓弁膜症の手術、冠動脈バイパス手術、急性大動脈解離や大動脈瘤の手術、下肢閉塞性動脈硬化症の手術など心臓と血管の多岐にわたる疾患に対応しています。私たち循環器内科医にとっても最後の砦となってくれており、大変頼りになる外科です。もう一つのニュースは奈良県立医科大学付属病院から岡本眼科部長が赴任して来てくれたことです。岡本部長は眼科手術において県内の眼科の先生方にも評判の腕を持った西和医療センターの看板医師です。特に緑内障の手術には定評があり、今後多くの患者さんが紹介されてくることが予想されます。手術待ちの期間が長くなり、ご不便をおかけするかもしれませんが、これまで治療が困難とされてきた患者さんには朗報であると思います。ファミリーユミむろ第11号を是非ゆっくりお読みいただければと思います。

## 心臓血管外科

### 【診療の内容】

心臓や全身の血管の病気を外科的に治療する科です。  
具体的には..



心血管疾患は、症状が出てからでは手遅れになる可能性もある怖い病気ですので、内科の先生ともしっかり連携して治療します。

手術に対して怖いイメージもあるかと思いますが、私たちと一緒に頑張りましょう♪

### 【外来診療担当表】

	月曜日	火曜日	水曜日	木曜日	金曜日
午前	手術日	田村部長	丹羽	手術日	
午後		田村部長	丹羽		田村部長

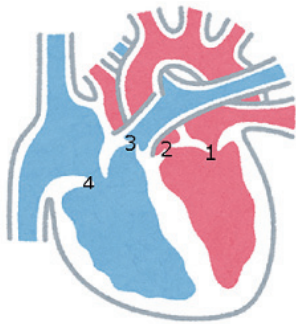


# 病気の話①

## 心臓の病気

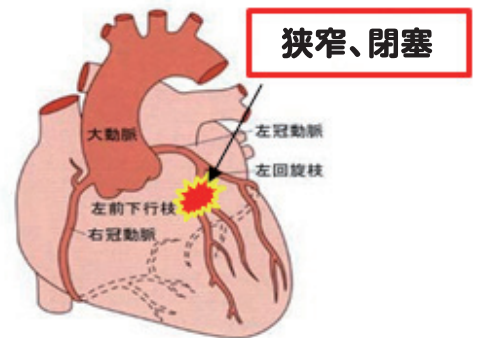
大きく分けると2つに分類されます

### 弁膜症(弁の狭窄・逆流)



- 1 僧帽弁狭窄 / 逆流
- 2 大動脈弁狭窄 / 逆流
- 3 肺動脈弁狭窄 / 逆流
- 4 三尖弁狭窄 / 逆流

### 虚血性心疾患



冷汗などを伴う胸痛・呼吸困難



軽い動作で出現する息切れ・動悸



下肢の急激なむくみ



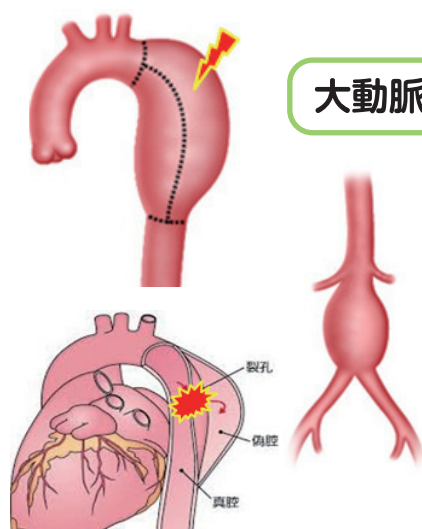
これらの症状を自覚された場合は、心臓病の可能性も考えられますので、お近くの医院もしくは当院までご相談ください。



## 病気の話②

### 血管の病気

血管は全身の病気です

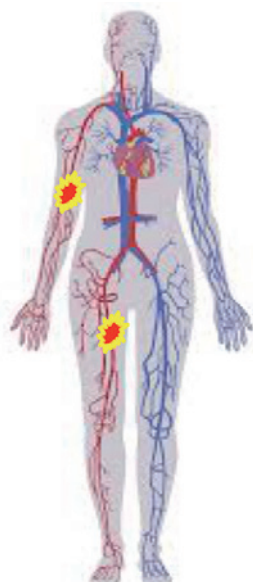


大動脈疾患



大動脈疾患は普段は無症状です。  
しかし破裂したり解離（血管が裂ける）  
すると強烈な背部痛、腹痛が出現し  
命に関わる病気です。

末梢血管疾患



手足の血管が狭窄したり閉塞することで  
血流が悪くなり、  
手先・足先の痺れ・感覚鈍麻・疼痛・  
脱力・色調変化などの症状が出現し、  
その症状は持続することが多いです。

これらの症状を自覚された場合は、血管病の可能性も考えられますので、  
お近くの医院もしくは当院までご相談ください。

## 臨床工学技術部

### 臨床工学技士

医学の進歩につれて医療機器も高度化し、医学的、工学的な知識を持って機器を操作できる専門家が必要となって生まれたのが臨床工学技士です。人工心肺装置、人工呼吸器、血液浄化装置といった生命維持管理装置を安全かつ的確に操作・管理する国家資格です。



### 人工心肺

心臓や大血管の手術をする場合、一時的に心臓を停止させた状態で手術を行います。心臓を停止させている間に、全身の血液循環を代行する生命維持管理装置が人工心肺です。人工心肺業務では人工心肺装置の操作・管理のみならず、心臓の動きを停止させ保護する心筋保護液の注入も行っています。また、連続血液ガス測定装置や脳内酸素飽和度モニターなど様々な医療機器を駆使して、安全管理に努めています。

当院の臨床工学技術部には10名の技士が在籍しており、当直体制にて365日24時間いつでも高度な医療技術の提供に対応しています。また、各自が専門性を高めるため積極的に学会認定資格なども取得しており、特に今回ご紹介した人工心肺業務では人工心肺操作の専門資格である体外循環技術認定士を取得したスペシャリストが心臓血管外科医や麻酔科医、看護師とともに心臓・大血管手術に対応させていただいています。

臨床工学技士は人工心肺の他にも心臓ペースメーカーや人工呼吸器など様々な医療機器の操作・管理をしており、これら医療機器を通じてチーム医療に貢献しています



#### HAS2 system

今年から新しい人工心肺装置が導入され、多様化する手術に対応します。



#### 安全性を高めること

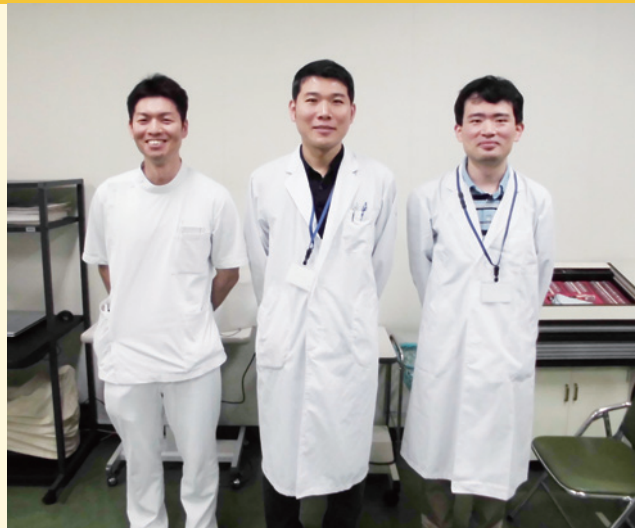
連続血液ガス測定装置と脳内酸素飽和度モニターも使用し人工心肺の安全性を高めています。



#### 医療機器のスペシャリスト

手術室だけでなく院内の様々な医療機器を安全かつ適切に使用できるように管理しています。

## 眼科とは



### 【診療の内容 特色】

白内障、緑内障、網膜硝子体・黄斑疾患を中心に、あらゆる眼症状（視力低下、ゆがみ、かすみ、疲れ目、充血、めやに、かゆみ、いたみ、異物感、涙目、ドライアイ、飛蚊症）について、診察いたします。網膜裂孔や糖尿病網膜症に対するレーザー治療や、後発白内障に対するYAGレーザー治療も行っております。

手術では、現在、約半年待ちの状態でご迷惑をおかけしておりますが、白内障手術を中心にを行い、件数の増加を予定しております。また、加齢黄斑変性や糖尿病黄斑症、網膜静脈閉塞症などに対する抗VEGF療法も積極的に行っております。

当科では、2名の常勤医師(2019年2月より常勤1名になります)、1名の非常勤医師が協力し、長年にわたり地域に根付いた病院として、地域の医療機関との連携を深め、地域に密着した医療を提供していきます。

### 【外来診療担当表】

	月曜日	火曜日	水曜日	木曜日	金曜日
一 診	岡本部長 (午前)	岡本部長	/	岡本部長	岡本部長
二 診	平井 (午前)	伴		担当医 (午前)	竹内

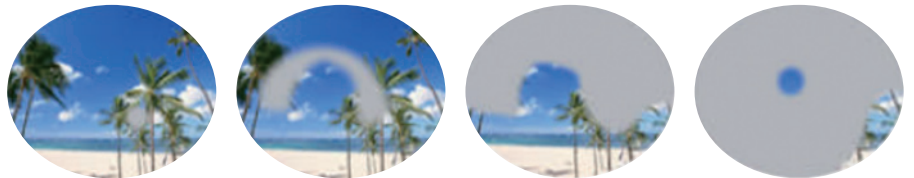


# 病気の話

## 日本人の緑内障

### 緑内障とは

緑内障は、眼圧が高くなることにより視神経に異常が起こり視野（見える範囲）や視力に障害を起こす病気です。



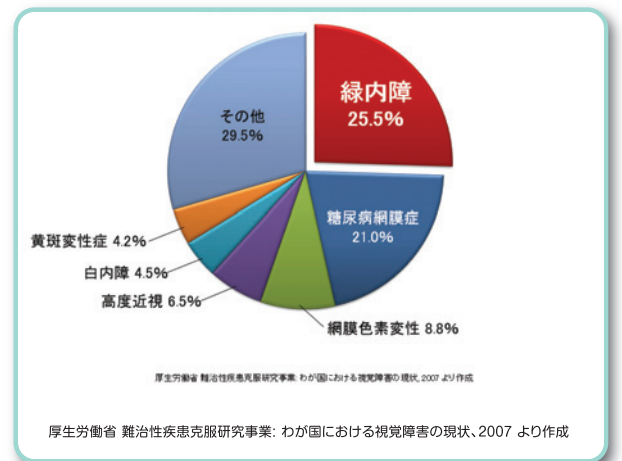
正常 → 初期 → 中期 → 末期

日本人では眼圧が高い緑内障よりも眼圧が正常範囲にありながら視神経が障害されるタイプの原発開放隅角緑内障、いわゆる正常眼圧緑内障が非常に多く、緑内障全体の7割以上を占めています。そしてこの正常眼圧緑内障は視神経の耐えられる眼圧が低いことや、視神経の血流が悪くなっていることなどが原因として考えられています。

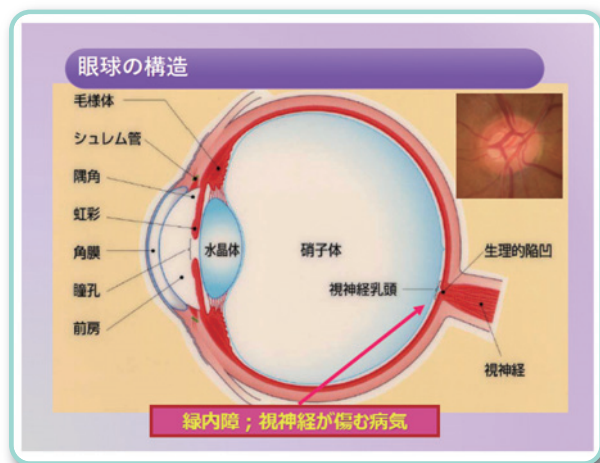
### 緑内障の治療

一度障害を受けた視神経は元には戻らないため、緑内障を完治させることはできません。

したがって、緑内障の治療は、視神経がダメージを受けてこれ以上視野が狭くならないように、眼圧を下げるのが基本となります。



眼圧を下げるにはまず点眼(目薬)の治療からはじめ、効果が不十分な場合には、レーザー治療や手術治療が行なわれることがあります。



すなわち正常眼圧緑内障で何よりも大切なことは早期発見とともに、定期的な眼科通院により点眼治療等をしっかりと続けることです。そうすることにより大半の方は長い年月にわたって視野と視力を維持していくことができるのです。

最後に緑内障は必ず遺伝する病気ではありませんが、家族や親戚に緑内障の人がおられる方、また近視の強い方や遠視の方、糖尿病を患っている方、副腎皮質ステロイドを長期間使用している方、過去に眼をけがしたことがある方、40歳以上の方などは緑内障になる危険性が高いため、一度は眼科を受診することをお勧めします。天寿をまっとうするまでは目は大切に残しておきたいですから…。

## 視能訓練士ってなに？

私たち視能訓練士は国家資格を持った眼科領域における医療従事者として、乳幼児からお年寄りまで世代を超えて皆様の大切な目の健康を守るお手伝いをしています。

## 視能訓練士のしごと

●**眼科一般検査** 視力検査・眼圧検査・視野検査・眼底画像検査など

遠視や近視、乱視といった屈折異常に対して、眼鏡などの検査をします。また白内障や緑内障など目の病気に関する検査を行っています。

●**視能訓練**

遠視や乱視などによって視力の発達が遅れた弱視の子供さんや、片目の視線がずれることで両眼視が障害される斜視に対して、視能向上のための訓練を行います。

●**ロービジョンケア**

先天異常や目の慢性疾患、事故による眼外傷などによって視機能が低下した状態（ロービジョン）の方には、一人一人の見え方にあった補助具の選定や視機能の活用を支援します。



# 薬剤部

## 目薬のはなし

### 目薬のQ&A

**Q** 目薬の先が目に触れても大丈夫ですか？

**A** 目から離して使いましょう。目薬が汚れてしまいます。

**Q** 目薬は1回何滴ですか？

**A** 1滴で大丈夫です。それ以上は目の中に入りません。

**Q** 点眼後、まばたきしてよいですか？

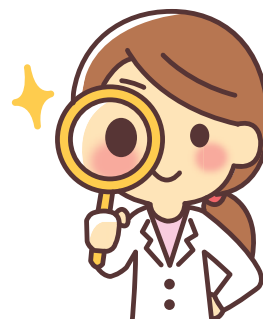
**A** まばたきすると目薬が流れてしまいます。しばらく目を閉じておきましょう。

**Q** 2種類以上の目薬を使う場合、何分あければよいですか？

**A** 5分以上あけましょう。続けると、先の目薬が吸収しません。

**Q** 開封後の目薬は、いつまで使えますか？

**A** 開封後1ヶ月までに使い切りましょう。



## 当院にある主な緑内障の目薬



### ラタノプロスト点眼液0.005%「NP」

1回1滴、1日1回点眼  
注意:虹彩、瞼が黒くなる→洗顔を行う



### トルソプト点眼液1%

1回1滴、1日3回点眼



### アイファガン点眼液0.1%

1回1滴、1日2回点眼  
注意:眠気、めまい、霧視のため車の運転注意



### チモレート点眼液0.5%

1回1滴、1日2回点眼



### エイゾプト懸濁性点眼液1%

1回1滴、1日2回点眼(1日3回の場合もある)  
注意:点眼前は容器をよく振る  
他に目薬を差す場合は10分以上間隔を空ける

目薬は医師の指示通り、正しく使用しましょう。



## ●西和医療センター便り●

### 9月12日に病院ボランティア・職員交流会を開催しました。



ボランティア活動の中で気づいたことや日頃、感じていることなどのご意見をいただきました。今後も、ボランティアの方々にご協力いただきながら、患者サービスの向上に努めてまいります。

### 10月20日にふれあい祭りを開催しました。



子ども健康セミナー (AED)



開会式



救急車・パトカー・消防車展示



コンサート(ピアチェーレ&バンビーナ)

今年は西和7町のゆるキャラが勢ぞろいして、祭りを盛り上げてくれました!

### 11月16日に災害訓練を行いました。

今年は、当センターが地震によって甚大な被害が発生し、電気もエレベーターも使えない事を想定した訓練を行いました。今後、奈良でも大きな災害に見舞われることも考えられます。何事も日ごろの備えが大事ですので、お預かりしている命を守るために、これからも職員一同、誠心誠意、取り組んでまいります。





## ●公開講座案内●

### 地域の方対象 公開講座

#### 地域住民公開講座

平成31年2月7日(木)

14:00~15:30

会場:香芝市総合福祉センター多目的室  
(香芝市逢坂一丁目374番地1)

「高血圧ってどうして治療が必要なのですか?という疑問に答える血圧のはなし」

西和医療センター 副院長 土肥直文

「心臓血管外科専門医が  
わかりやすく解説する  
心臓病と足の血管病の  
はなし」

西和医療センター

心臓血管外科部長 田村大和



### 医療職の方 対象の講座

#### 地域医療連携講座(当院にて)

平成31年2月21日(木)

産婦人科 井谷部長

急性期病院における緩和ケア

平成31年3月7日(木)

皮膚科 横井祥子

じんま疹の診断と治療

4月以降 未定

\*変更の可能性もあります。  
詳細はお問い合わせ下さい。



※平成31年5月30日(木) 14:00~15:30

会場 王寺町地域交流センター5階  
リーベルホール

詳細は次号でお知らせします

### <当院へのアクセス>



地域医療支援病院として、地域と力を合わせて、これまで以上に地域包括ケア・在宅医療の推進にも力をいれて取り組んでいきたいと思っています。

「ファミリー」は年に4回の発刊を予定しています。地域の皆様の健康に役立ち、親しまれ愛される紙面作りをめざしていきます。

住民の皆様役に役立つ情報・当院との連携についてなど、地域の登録医の先生方の投稿をお待ちしています。詳細は地域医療連携室へお問い合わせください。

発行・編集

奈良県西和医療センター情報誌

発行日 平成31年2月1日

編集者 地方独立行政法人奈良県立病院機構

奈良県西和医療センター 患者支援センター

〒636-0802 生駒郡三郷町三室1-14-16

TEL:0745-32-0505(代表) FAX:0745-31-1354

